



EL ROL DE LAS REDES SOCIALES COMO MOLDEADORAS DE LAS IDENTIDADES POLÍTICAS BIRMANAS

EL CASO DE FACEBOOK Y
TWITTER ENTRE 2015-2021

INDEX

1 Introducción

2 Planteamiento del problema

3 Pregunta de investigación e hipótesis

4 Objetivos

5 Marco Teórico-Conceptual

6 Capítulo 1

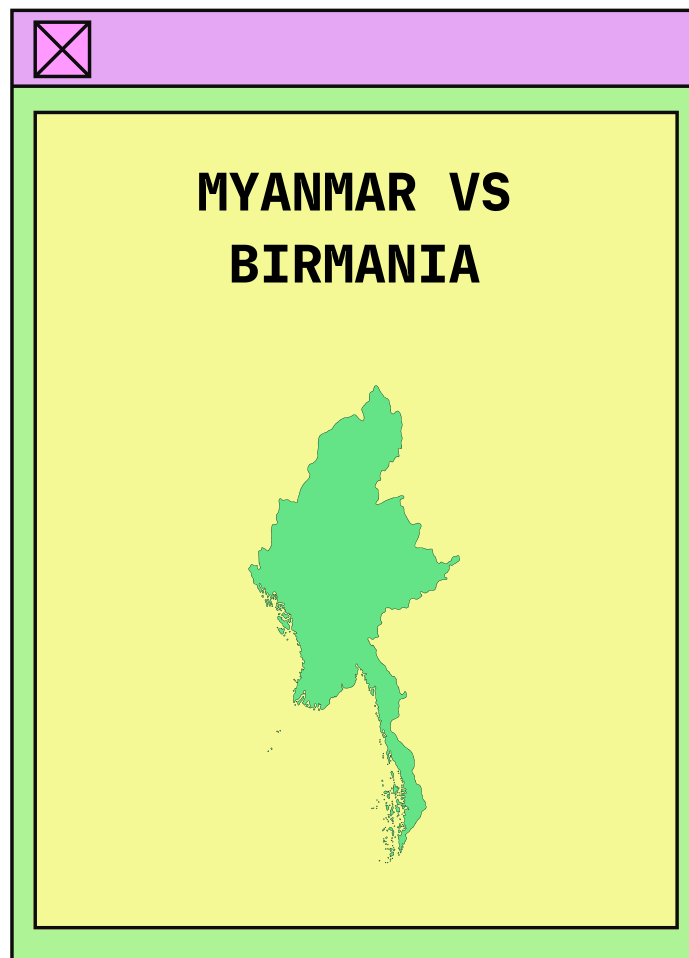
7 Capítulo 2

8 Conclusión

EMPEZAR



INTRODUCCIÓN



1948-1962

- Inestabilidad económica, política y social
- Política exterior neutral

A hand is shown holding the flag of Myanmar, which features horizontal stripes of red, green, and yellow with a white star in the center.

This block represents the period from 1948 to 1962. It features a light blue background with a white border and a close button icon in the top-left corner. The text is in a black, sans-serif font. Below the text is an illustration of a hand holding the Myanmar flag.

1962-2011

Diversos golpes de Estado

Silhouettes of several soldiers standing in a line, some holding rifles.

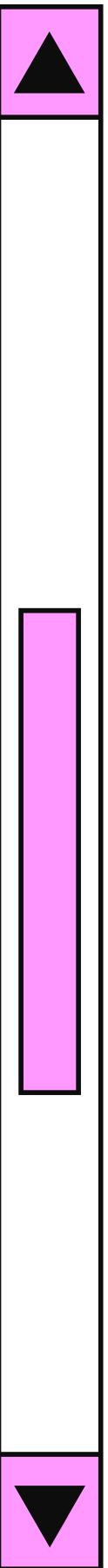
This block represents the period from 1962 to 2011. It features a light green background with a white border and a close button icon in the top-left corner. The text is in a black, sans-serif font. Below the text is an illustration of silhouettes of soldiers standing in a line, some holding rifles.

2011-2021

La apertura a la democracia comienza con Htin Kyaw y Aung San Suu Kyi, por lo que se reducen las restricciones, incluido el acceso a internet, hasta el golpe de Estado de 2021.

VOTE

This block represents the period from 2011 to 2021. It features a light pink background with a white border and three colored circles (red, yellow, green) in the top-left corner. The text is in a black, sans-serif font. Below the text is an illustration of a ballot box with a red checkmark on top and the word "VOTE" written on it.



PLANTEAMIENTO DEL PROBLEMA

Como consecuencia de su pasado inestable y represivo, la población birmana ha encontrado un refugio en el espacio digital, ya que las redes sociales han jugado un papel integral en los movimientos de resistencia dentro de la región (Tran, 2007)

¿DE QUÉ MANERA LAS REDES SOCIALES (FACEBOOK Y TWITTER) FORJARON LAS IDENTIDADES POLÍTICAS BIRMANAS ENTRE 2015 Y 2021?

OK



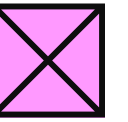
Hipótesis

Entre 2015 y 2021 se observa una creciente influencia de las redes sociales Facebook y Twitter en diversos sectores de la sociedad birmana, lo que ha facilitado la conformación de un espacio que induce la radicalización ideológica, ya sea de izquierda o de derecha, que se manifiesta a través de movimientos políticos



OBJETIVOS

**ANALIZAR EL PAPEL DE
FACEBOOK Y TWITTER EN
LA CONSTRUCCIÓN DE LAS
IDENTIDADES POLÍTICAS
EN MYANMAR**



PARTICULAR

Comprender el desarrollo de la identidad política birmana a través del tiempo y su expresión en las redes sociales.

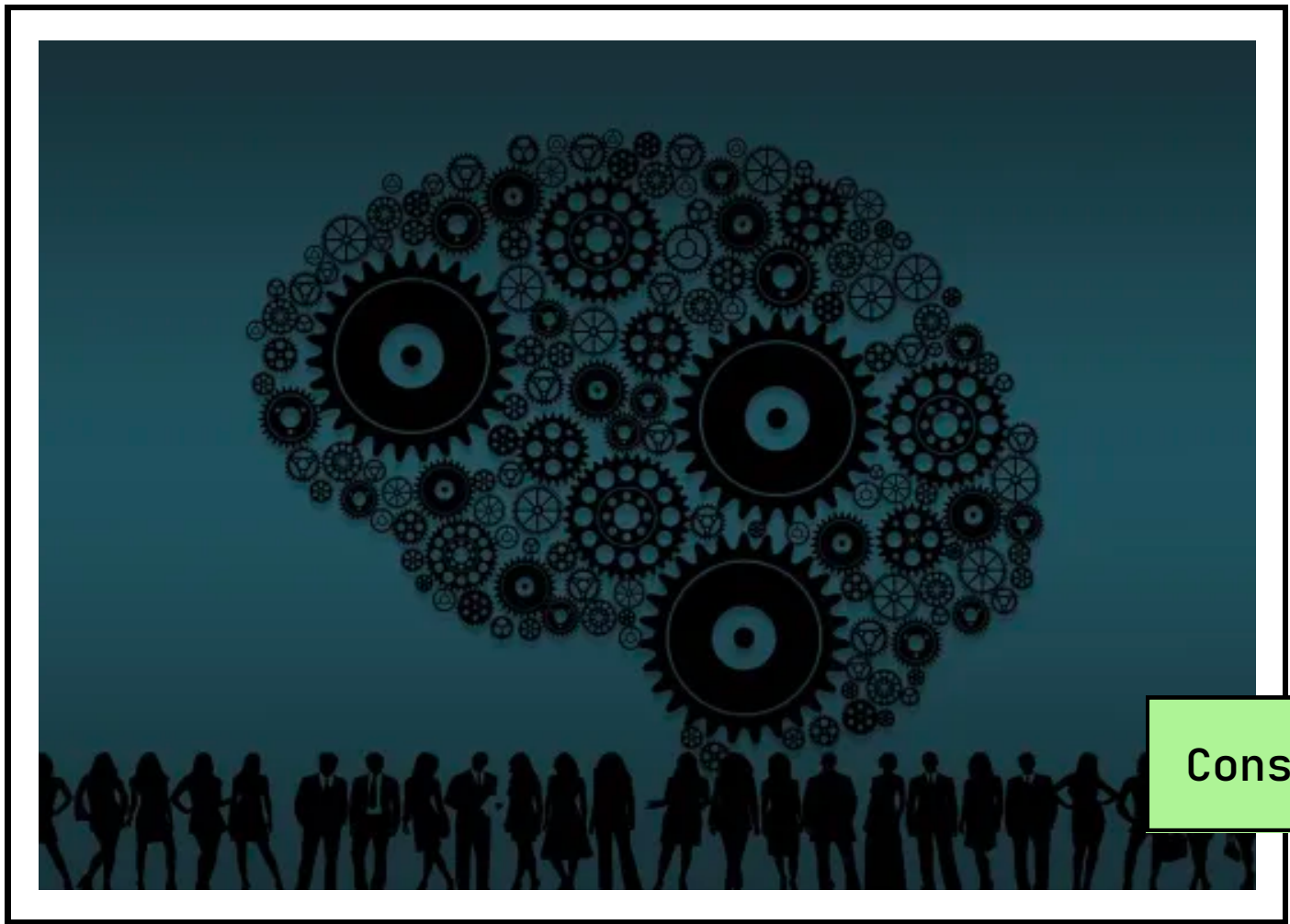
Explicar el papel de los algoritmos de las redes sociales en la radicalización del pensamiento político birmano.

Identificar el rol del Internet como herramienta clave en la vida política de la sociedad birmana.

MARCO TEÓRICO-CONCEPTUAL



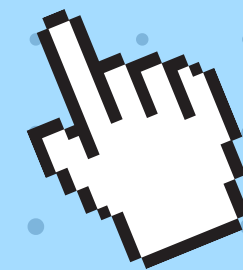
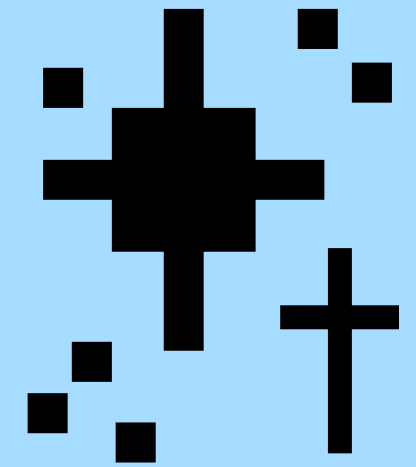
Teoría de los Medios de Comunicación



Constructivismo

Perspectiva de las RRII + visión académica de los medios de comunicación --> mayor entendimiento sobre las redes sociales, la identidad, políticas, individuos, etc.

CAPÍTULO 1: EL
PAPEL DE FACEBOOK
EN EL GENOCIDIO
ROHINGYA



DESCRIPCIÓN DEL CASO

El genocidio Rohingya

- En 2016 se llevó a cabo una limpieza étnica contra la comunidad rohingyá.
- El genocidio dejó al menos 25.000 muertos y 725.000 desplazados (Naciones Unidas, 2022).
- El resentimiento contra esta comunidad tiene sus raíces históricas en la época colonial.
- En 2010, surgió el Ejército de Salvación Arakan Rohingya (ARSA).
- Entre 2016 y 2017 comenzaron las acciones armadas contra la policía de la guardia fronteriza birmana, lo que desembocó en el genocidio.



Fuente: United States Holocaust Memorial Museum

Facebook fue una plataforma que generó mucho odio durante ese período. Sin embargo, aunque no fue intencional, la red social no hizo nada para evitarlo (Lee, 2018).

- El ejército birmano, mejor conocido como Tatmadaw, fue el principal responsable de la logística de la violencia genocida. Sin embargo, gran parte de la organización civil se llevó a cabo a través de Facebook.
- En 2021, refugiados rohingyá presentaron una demanda en los Estados Unidos contra Facebook.
- Meta respondió que si bien su respuesta a la prevención del discurso de odio en Facebook fue lenta, sí tomó medidas. Sin embargo, esto fue hasta después del último golpe militar en el país.



Fuente: Amnistía Internacional

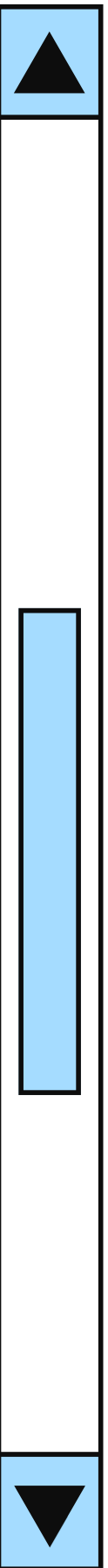
DEMOGRAFÍA

No hay mucha información sobre la demografía de Myanmar, ya que la población no reconocida por el gobierno no es considerada en los censos.

- Hay 52 millones de habitantes y aproximadamente 135 grupos indígenas.
- Entre 30 y 40% de su población pertenece a un grupo vulnerable (Bidermost, 2017).

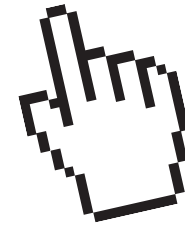
La edad media de la población rohingyá es de entre 20 y 24 años, mientras que la del resto de la población es de 27,8 años (Buchanan, 2016).

El 36% de la población birmana es usuaria de Facebook, siendo los hombres de entre 18 y 24 años su grupo demográfico más grande (NapoleonCat, 2018).



ALGORITMO DE FACEBOOK

Sabe todo lo que te gusta



2016

- "Sorting algorithms" para jerarquizar las publicaciones
- Algoritmos de predicción y la personalización
- Filter bubbles
- Sesgo de comunicación (refuerzo de una creencia/actitud) --> Sesgo de desconfirmación (escepticismo sobre información diferente)
Lo que se ve en Facebook es la verdad.
- El año de la desinformación y las marcas en los posts.





2016

EL PROBLEMA

- Free Basics y Facebook Flex.
- Los algoritmos y gente con tendencia a cometer crímenes.

BURBUJA IDEOLÓGICA

- No se reajustó al algoritmo.
- Rumor: budistas vs musulmanes.
- Campaña para violar y asesinar.

2017



2018

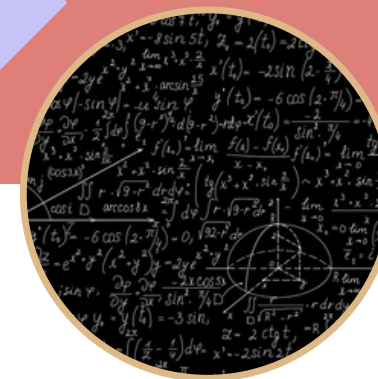
LA RESPONSABILIDAD

- Las Naciones Unidas.
- Páginas falsas de celebridades y estrategias de guerra.
- Desplazamiento de los Rohinyás.

PEQUEÑOS CAMBIOS

- Desinformación
- Personalización

2019 - 2020

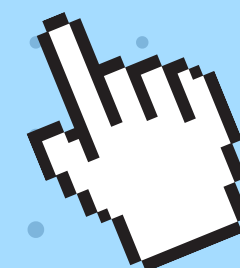
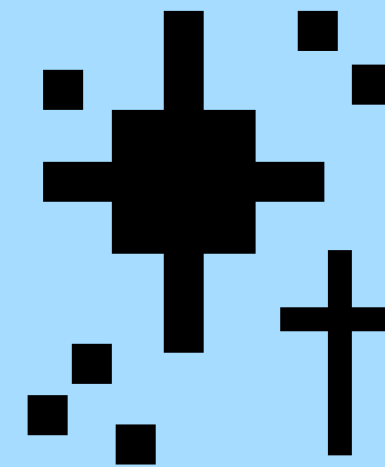


2021

META

- Facebook Files (Frances Haugen).
- Contenido pro-militar.
- Monitoreo de Myanmar.
- Febrero 11: Bloqueo del contenido del Tatmadaw.

CAPÍTULO 2: EL
PAPEL DE TWITTER
EN LA MILK TEA
ALLIANCE



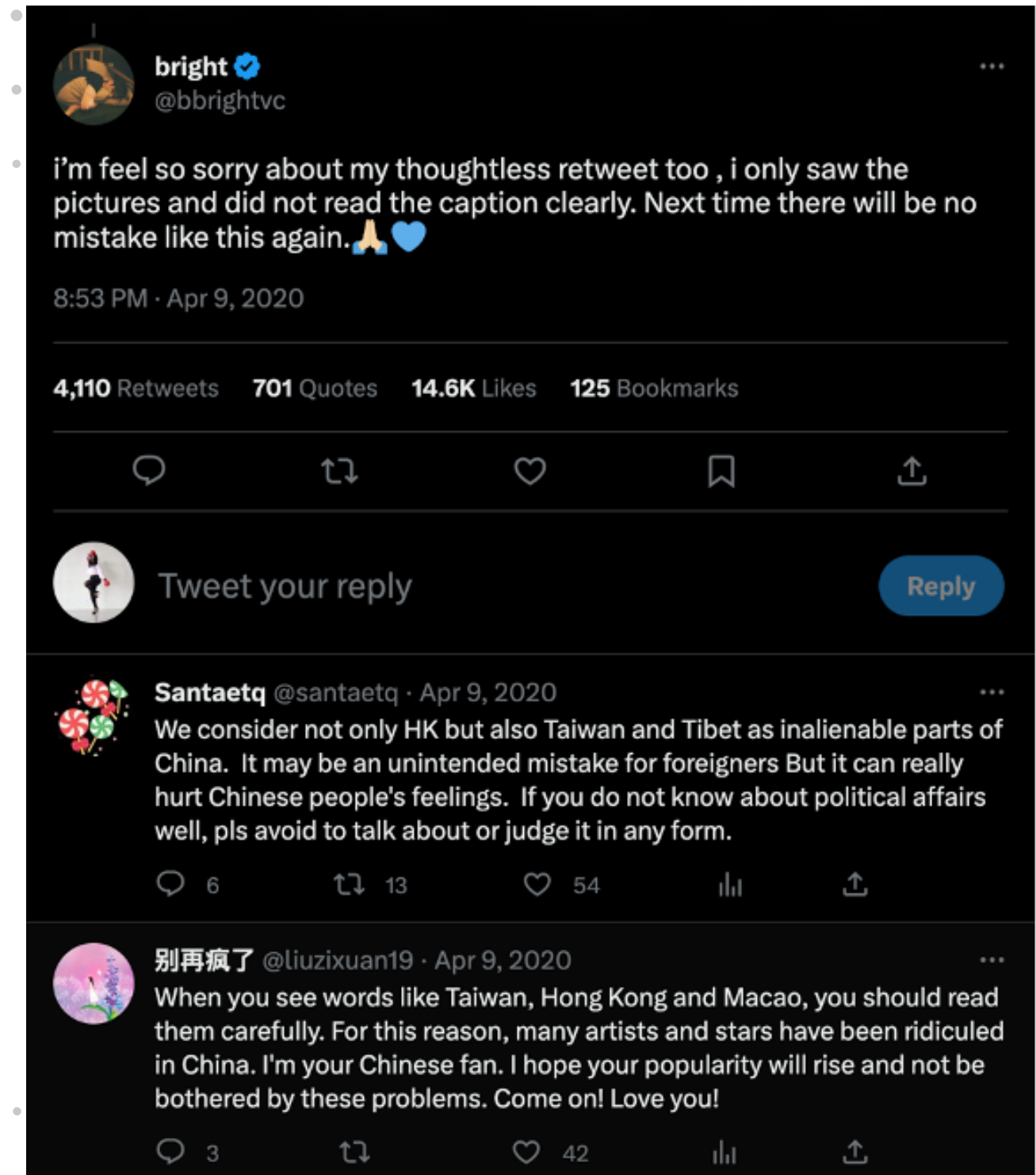
DESCRIPCIÓN DEL CASO

2019

- Militares vs rebeldes en los estados de Chin, Kachin, Karen y Shan --> Represión
- Problemas en las redes sociales.

2020: confinamiento por el COVID-19

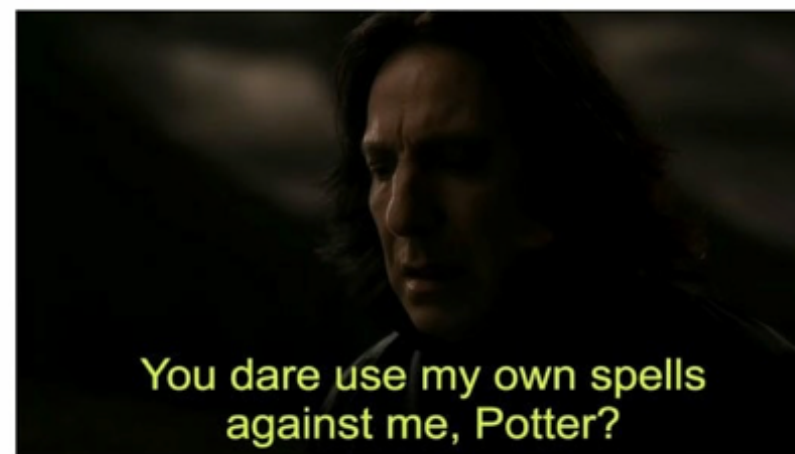
- Abril: "Estas cuatro fotos están tomadas de cuatro países" (Hong Kong)
- Trolls pro-Beijing y el hashtag #nnevy en Twitter y Sina Weibo.



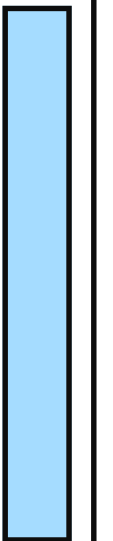
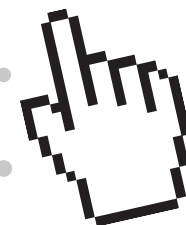
USUARIOS TAILANDESES + TAIWÁN, HONG KONG Y FILIPINAS.				

China insult
Thailand Government

Thailand :



- Controversias en las elecciones.
- El partido Liga Nacional por la Democracia ganó 138 asientos en la Cámara Alta y 258 en la Cámara Baja, mientras que la oposición militar ganó solo 33 en ambas cámaras.
- 1 de febrero de 2021: Golpe de Estado.
- 6 de febrero: Movimiento de Desobediencia Civil.
- Símbolos modernos de resistencia.
- Policías y miembros del ejército violentaron y asesinaron a civiles que participaban en las protestas.



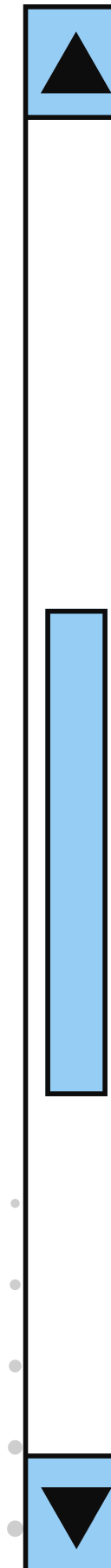
DEMOGRAFÍA

La penetración de Internet creció. En 2019 tenía alrededor de 3,5 millones de usuarios. Para 2021, había 23,65 millones de usuarios

Edad media de 29 (2020) y 29,1 (2021).
Generaciones millennial y Z

Otras redes sociales comenzaron a usarse durante la crisis debido a la falta de confianza y el genocidio.

Milk Tea Alliance fue creada por las ideas, valores e identidades de la población joven birmana en respuesta a un evento político específico.



EL ALGORITMO DE TWITTER

- El algoritmo de Twitter muestra los tweets más relevantes hasta arriba de la línea de tiempo.
- La plataforma de inteligencia artificial detrás del algoritmo funciona con redes neuronales profundas, lo que le permite a Twitter comprender las conversaciones predominantes. Esto se logra a través de predicciones, donde Twitter muestra a los usuarios atisbos de su selección antes de profundizar en el tema.
- En el pasado se ha identificado que el algoritmo tenía un sesgo que favorecía la mirada masculina blanca.





2013

TWITTER LLEGÓ A MYANMAR

cuando el uso de Internet aún era limitado en la región, y se volvió muy popular en las áreas urbanas.

EL ALGORITMO FUE ACTUALIZADO

Esto provocó la inconformidad de los usuarios ya que Twitter mostró por primera vez lo que la plataforma consideraba importante, delimitando una agenda específica.

2014-2016



2021

El algoritmo ya tenía la posibilidad de personalizar y priorizar contenidos específicos que el usuario requería, incluidos temas políticos.

INTERNET FUE PROHIBIDO DESPUES DEL ÚLTIMO GOLPE DE ESTADO

A pesar de ello, activistas y periodistas continúan compartiendo sus mensajes en la plataforma utilizando redes privadas virtuales (VPN) para no ser detectados por las autoridades.

2021





CONCLUSIÓN

Myanmar ha encontrado un espacio para la organización política segura en Internet.

Un arma poderosa: los algoritmos.

Facebook (discurso de odio y propaganda contra los rohinyá)

vs.

Twitter (académicos y activistas de la región).

¡Pero los resultados podrían haber sido diferentes!

El caso de Myanmar es un parteaguas en el análisis de nuevos desafíos dentro del sistema internacional.

LA HIPÓTESIS FUE VERIFICADA

