



En memoria:
**Dr. Modesto
Seara Vázquez**
*Presidente Fundador
y de Honor de AMEI*



#AMEI2023

Alemania: auge en la posguerra, estancamiento en la globalización

Armando Pineda Osnaya
Coordinador del Posgrado en Relaciones Internacionales
Universidad Autónoma Metropolitana Xochimilco

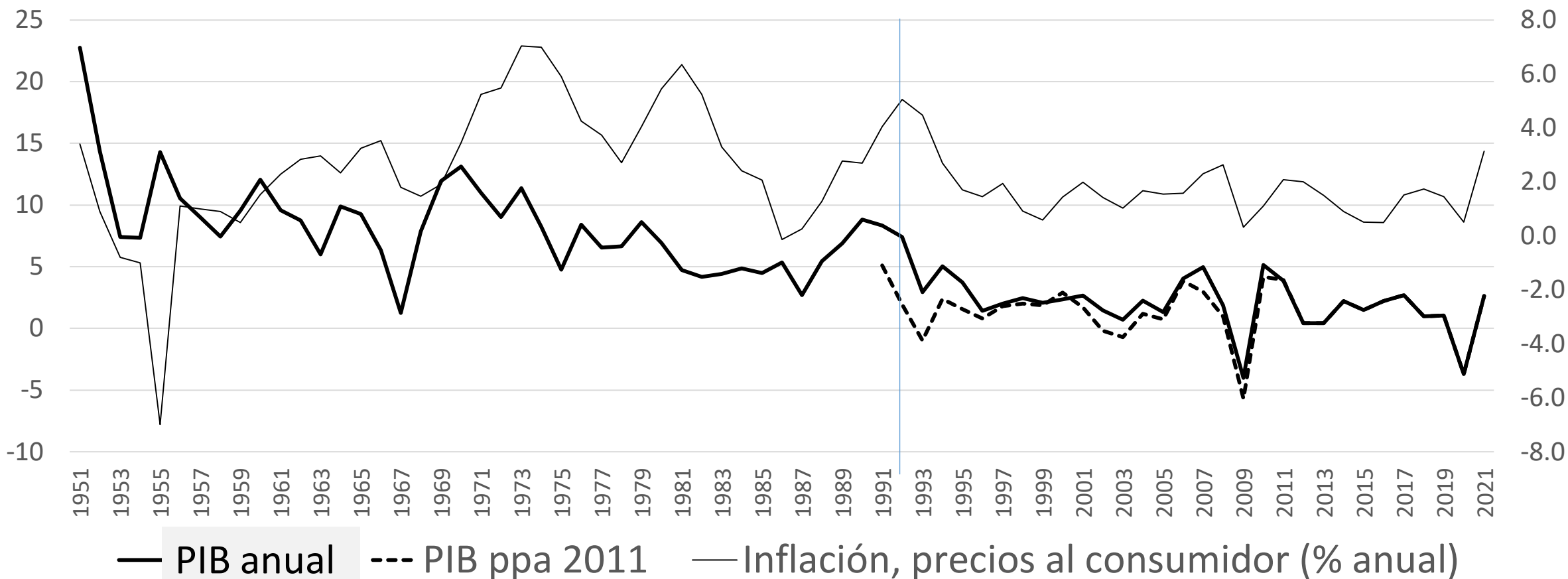
En el primer trimestre del 2023, el Producto Interno sufrió una contracción del -0.3%, sumando una segunda caída consecutiva, después del último trimestre del año pasado de -0.5%,.

Antes de la pandemia, en 2018 y 2019 la Producción Nacional en PPA precios de 2011, apenas creció 1.0% y 1.1%, respectivamente, la recuperación del 2021, del 2.6%, no superó la caída del 2020 de -3.7%.

Gráfica 3. Variación porcentual anual del PIB alemán e inflación, 1950-2021

% de crecimiento del PIB

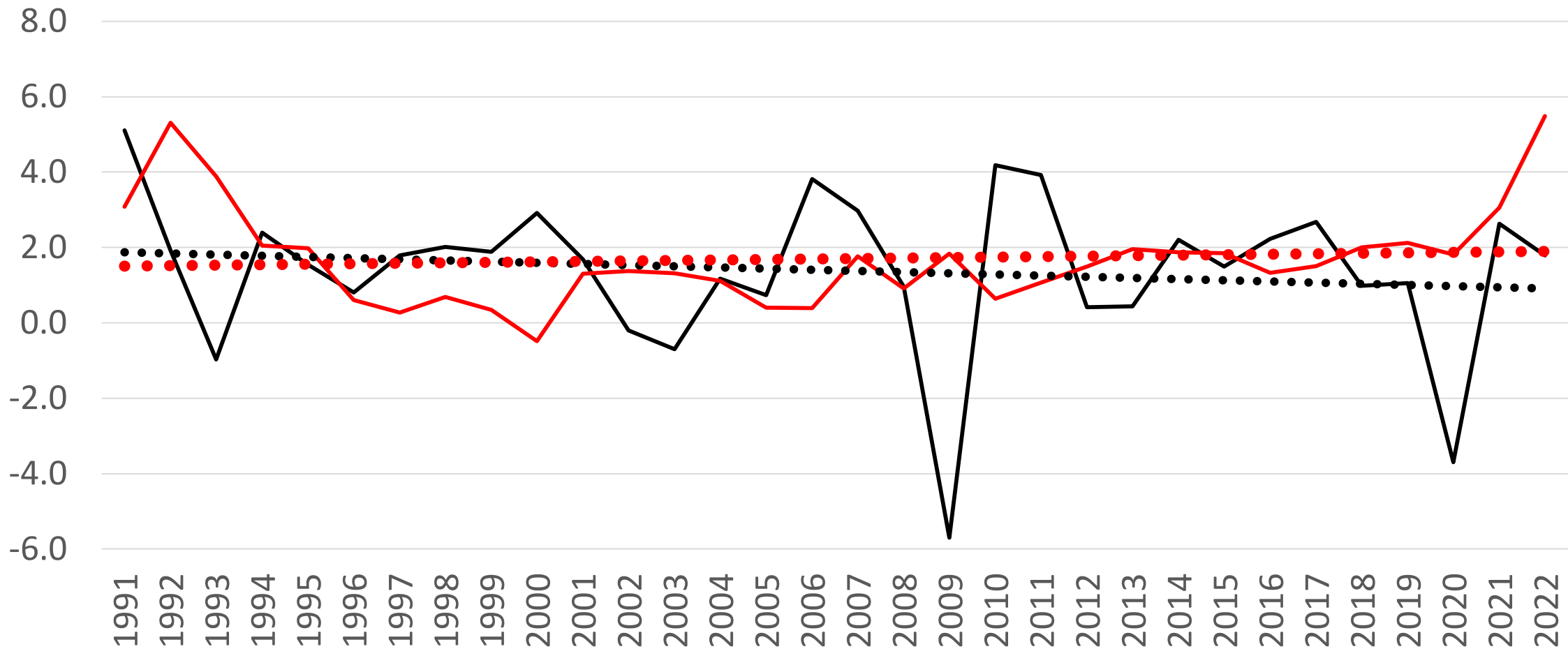
% de inflación



Notas: de 1950 a 1955, comprende el anterior territorio de la Alemania Federal sin Saarland ni Berlín del oeste, de 1960 hasta 1990 Alemania Federal incluyendo dichos territorios y a partir de 1991 la Alemania unificada actual. Debido a la incorporación de distintos territorios, no es posible cuantificar la evolución del PIB en términos constantes, lo más acertado fue unificar el PIB en euros corrientes, que son una aproximación muy estrecha a la evolución real, lo cual se constata al incluir la medición del PIB en PPA, con la medición en euros. La inflación de 1951 a 1959 corresponde a Die Deutsche Chronik, los años siguientes son del Banco Mundial.

Fuente: Statistisches Bundesamt, Alemania Federal, 2011 y Banco Mundial, 2023.

PIB (PPA a precios de 2011) e Inflación, variación anual, 1991-2022



- PIB variación anual
- Inflación, índice de deflación del PIB (% anual)
- Linear (PIB variación anual)
- Linear (Inflación, índice de deflación del PIB (% anual))

Al final de la guerra, Alemania al igual que Japón quedó en gran parte desbastada, 30% de la capacidad económica quedó destruida (Deutsche Chronik, 1945, p.210), vías de comunicación, de ferrocarril, puentes, carreteras, habitaciones, etc.

Varias ciudades importantes como Berlín, Hamburgo, Hanover, Kassel, Colonia y Dresde entre otras quedaron destruidas en gran parte, a pesar de que algunas de ellas no eran ningún objetivo militar, no tenían soldados, ni industrias importantes, sólo habían recibido grandes contingentes de refugiados y familias desplazada de otras zonas como fue el caso de Dresde.

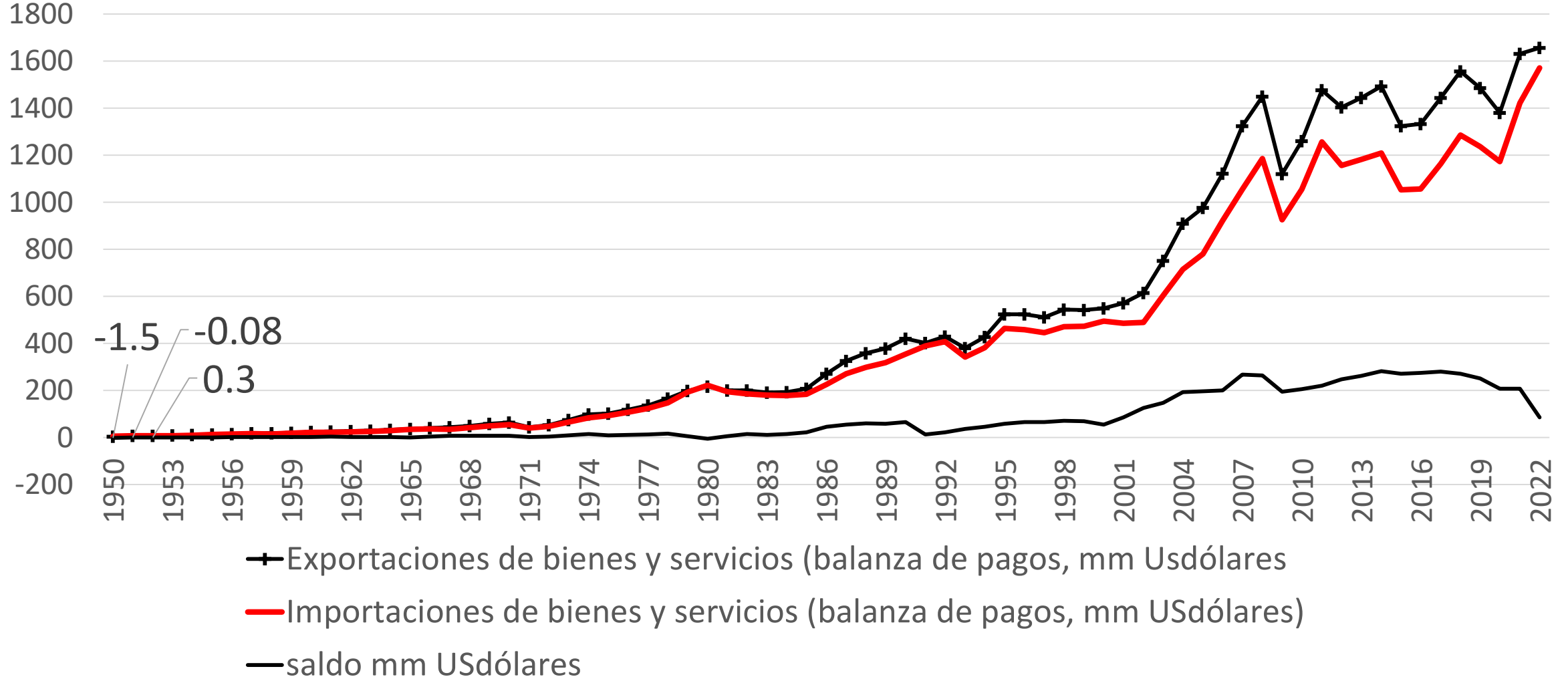
Porcentaje de ciudades alemanas destruidas con más de 500 mil habitantes en la 2ª Guerra Mundial

1.	Berlín	33
2.	Colonia	61
3.	Dortmund	54
4.	Dresde	59
5.	Düsseldorf	64
6.	Essen	50
7.	Fráncfort del Meno	52
8.	Hamburgo	75
9.	Leipzig	20
10.	Múnich	42
11.	Bochum	83
12.	Bremen	60
13.	Chemnitz	41



14.	Dessau	61
15.	Duisburgo	48
16.	Hagen	67
17.	Hannover	60
18.	Kassel	69
19.	Kiel	50
20.	Maguncia	80
21.	Magdeburgo	41
22.	Mannheim	64
23.	Nüremberg	51
24.	Stettin	53
25.	Stuttgart	46

Evolución de las exportaciones, importaciones y del saldo en miles de millones de dólares, 1950-2022



Cuadro 1. Evolución de los precios de ciertos productos en Reich Mark y Deutsche Mark y del salario por hora, 1940-1950

				Reich Mark	Deutsche Mark	
		1940	marzo de 1948	15 de junio de 1948	1949	1950
Mantequilla	1 k	3,5		5,10	5,12	5,5
harina de trigo	1k	0,45	1,6		0,53	0,56
carne de cerdo	1k	1,65	1,3		4,47	4,28
carne de res	1k	1,7	1,5	1,8	3,21	3,45
Huevo	unidad	0,12	0,13	0,13	0,67	0,22
Papas	1k	0,5	0,39		0,74	0,76
Azúcar	1k	,77		1,14	1,16	
Café	1 k	5,29			26,32	
Pan blanco	unidad	,53			,70	
Gasto total		14.51			42.92	
Gasto sin café		9.22			16.6	
salario/hora		80,9			3,71	1,3

Fuente: Deutsche Chronik, Alemania, varios años

Cuadro 2. Evolución del PIB en millones de Deutsche Mark, la población y el desempleo en millones de personas, el salario bruto por hora y el índice de precios, 1950=100

año	Población total	Desempleo millones	Salario por hora	Cambio % del salario	PIB millones	Cambio % del PIB	Índice de precios 1950=100
1939	79.375	0.118	80.9				
1949	46.783	1.229	1.30				321 <u>a</u> /
1950	47.858	1.868	1.30		90300		100.0
1951	48.075	1.713	1.58	21,5	113500	25.7	103,4
1952	48.690	1.651	1.71	8,2	125600	10.6	100,9
1953	48.983	1.491	1.78	4,1	143800	14.5	99,2
1954	49.693	1.410	1.83	2,8	154000	7.1	100,1
1955	50.195	1.073	1.96	7,1	175600	9.7	100,7
1956	50.801	0.876	2.13	8,7	196400	11.8	101,1
1957	51.835	0.367	2.36	10,8	213600	8.7	101.0
1958	52.158		2.48	5,1	227300	6.4	100,9
1959	52.778	0.539	3.64	6,5	247900	9.1	100,5

a/ corresponde al índice de precios de 1948, con respecto a 1938,

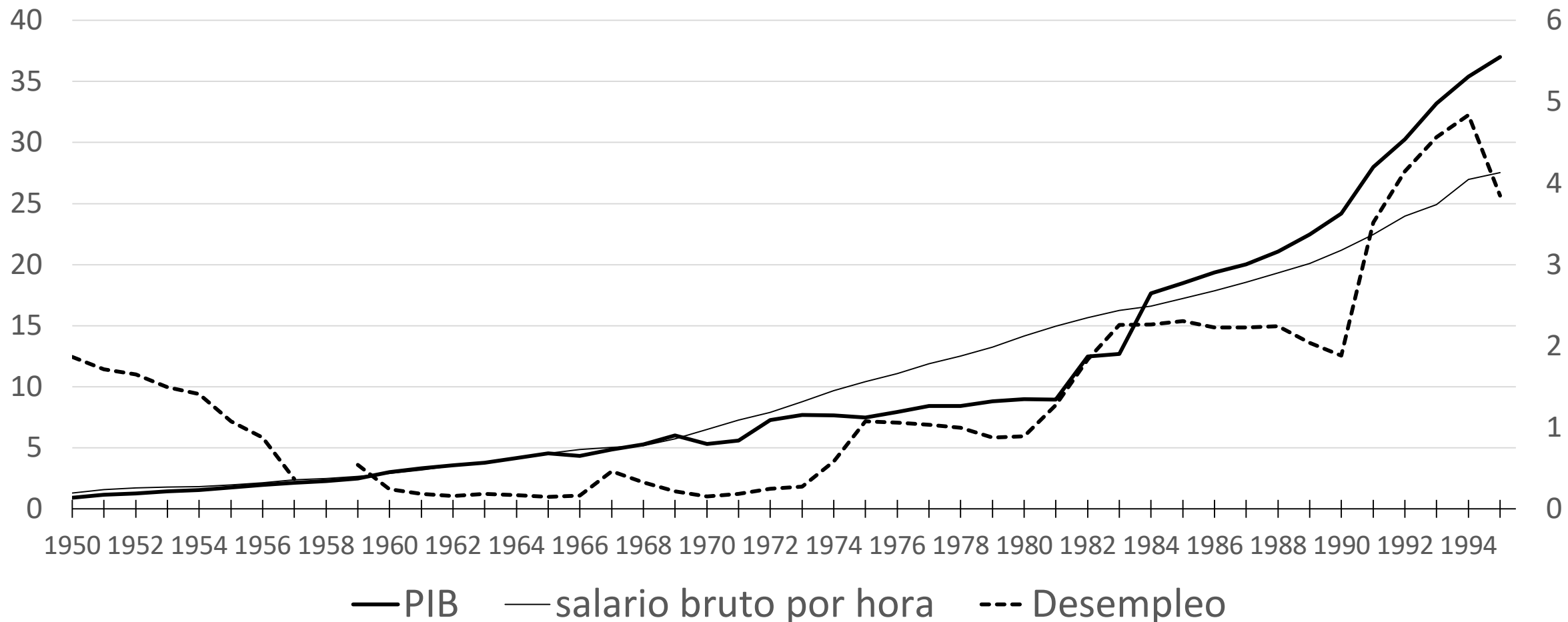
lugares en blanco no existe información disponible

Fuente: Die Deutsche Chronik, Alemania, varios años

Evolución del PIB, el salario bruto por hora y desempleo, 1950-1995

PIB y salario

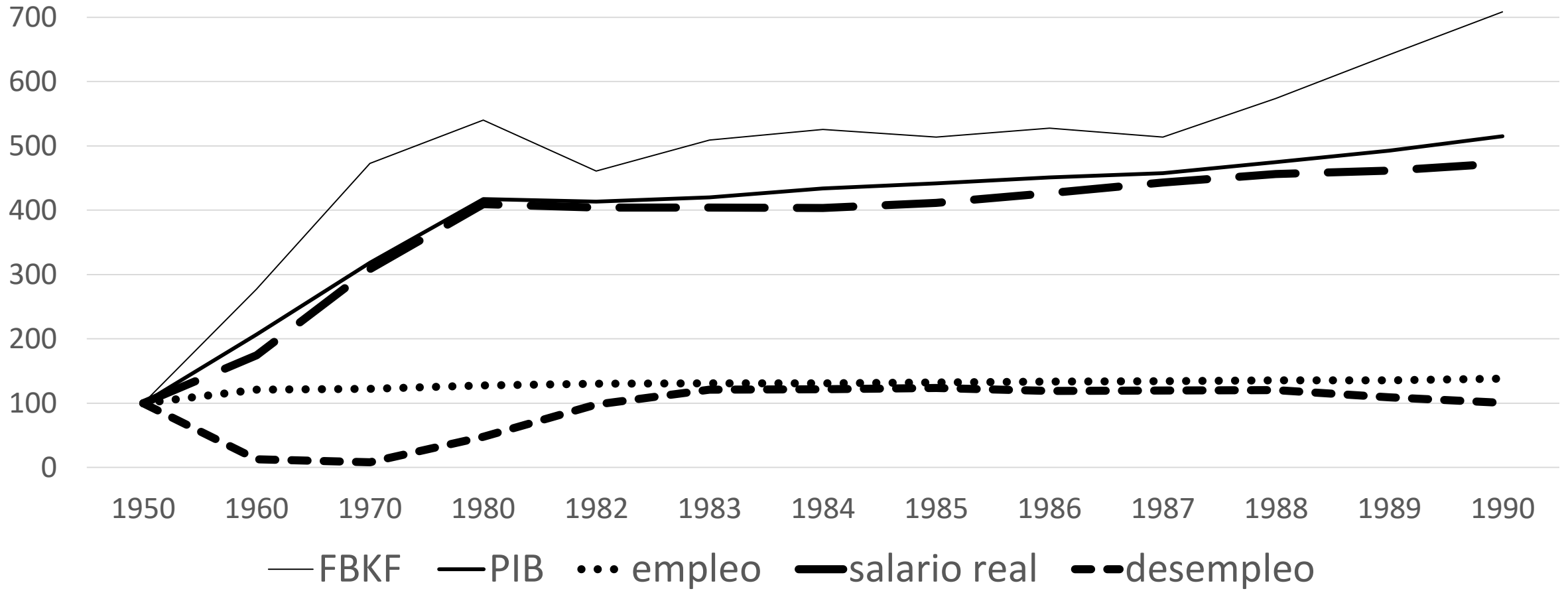
% de desempleo



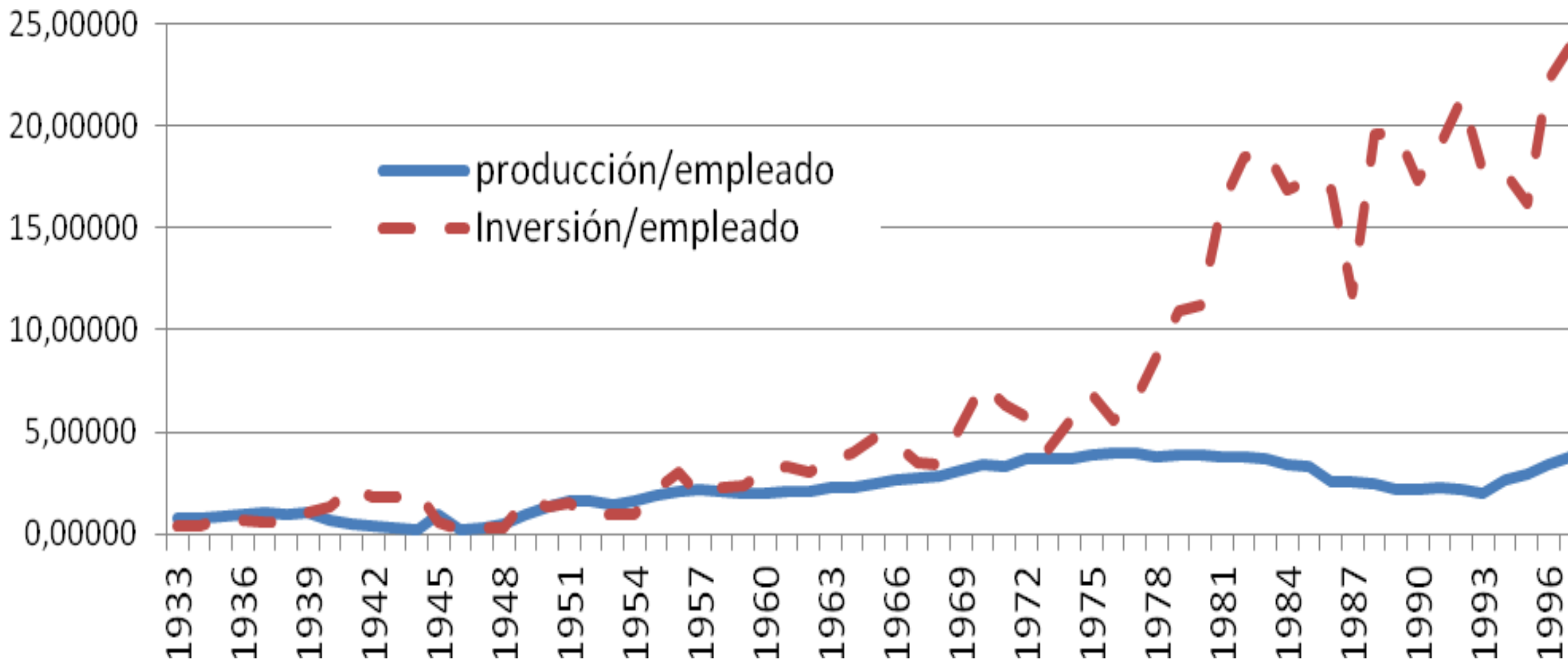
Nota: el PIB corresponde a miles de millones de Marcos Alemanes y el salario a Marcos por hora trabajada.

Fuente: Deutsche Wirtschaft, 2011

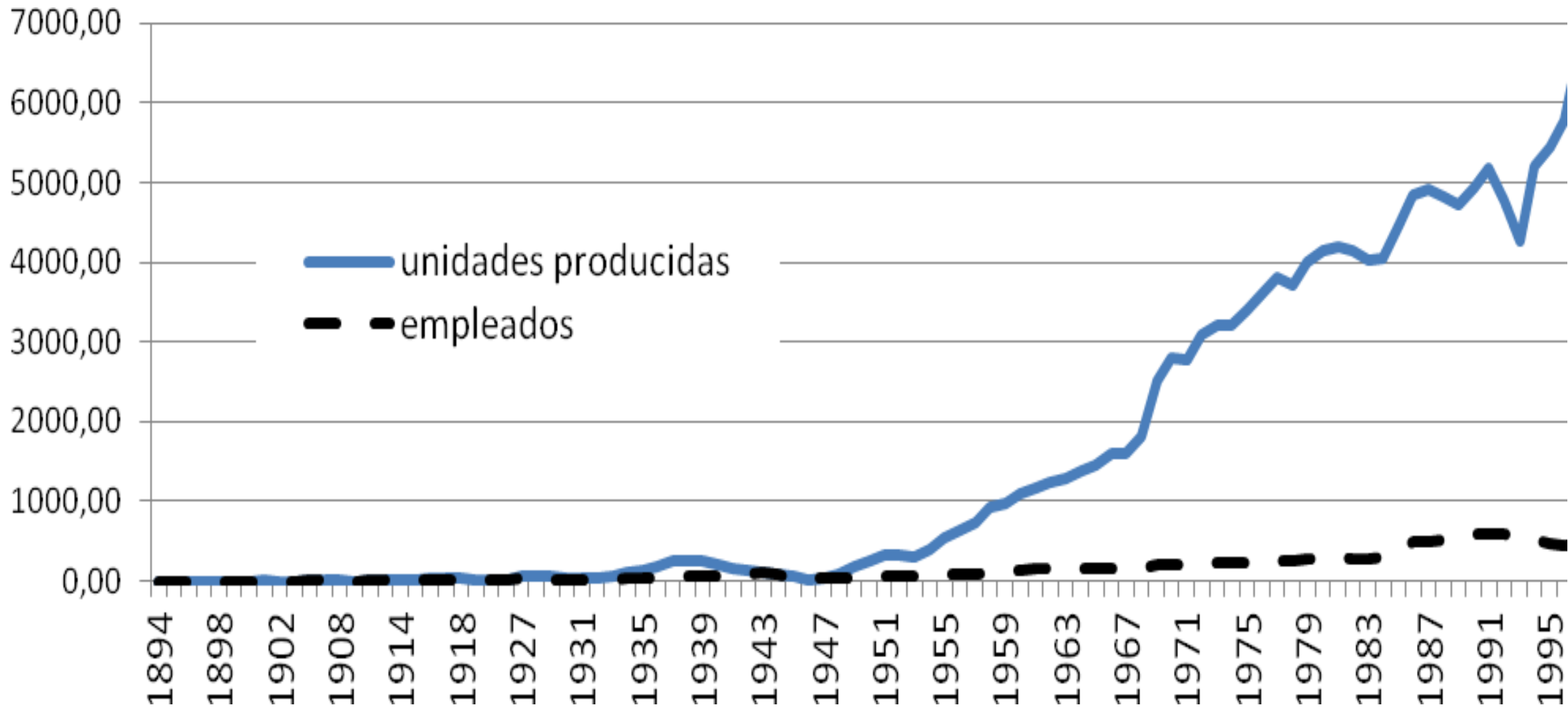
Índice del PIB, de la Formación Bruta de Capital Fijo (FBKF), del salario real, empleo y desempleo, 1950=100, 1950-1990, a precios del 2005



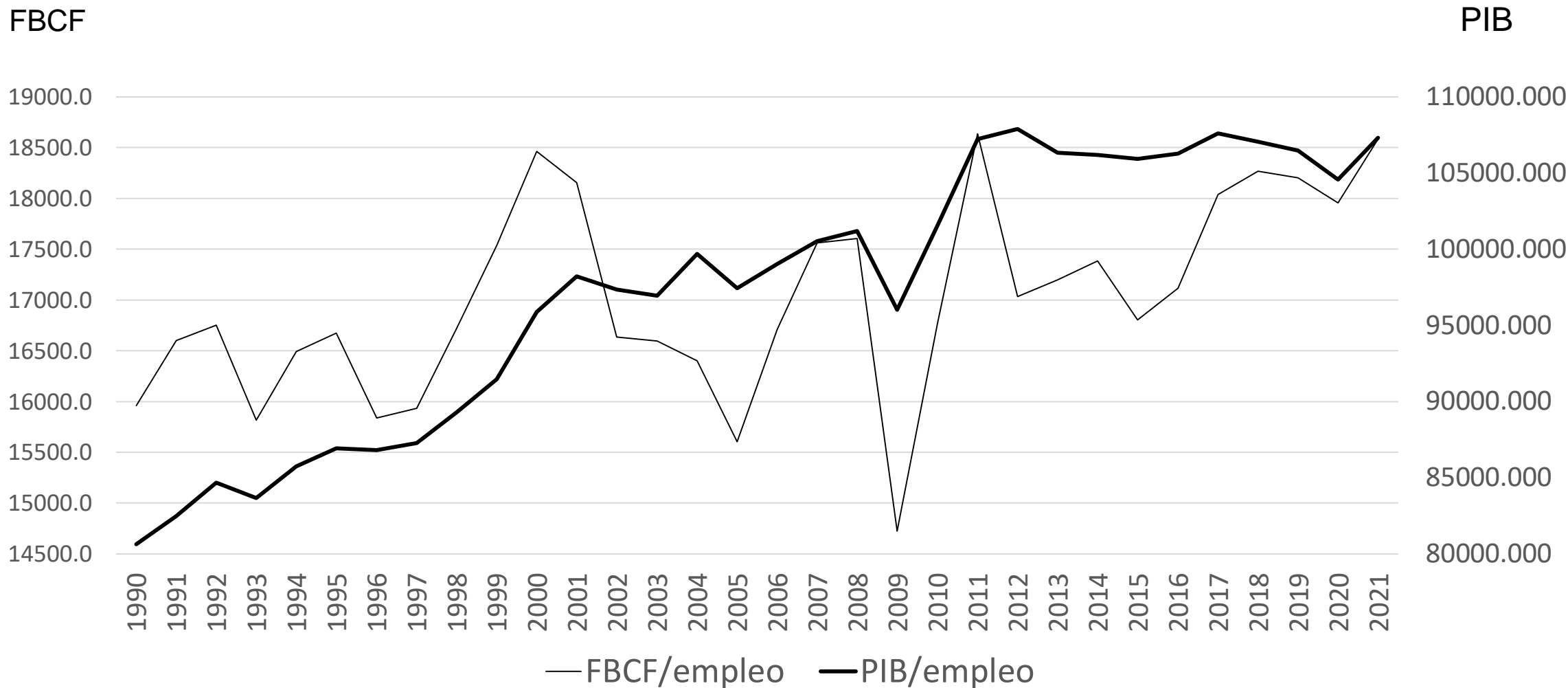
Alemania: Evolución de la relación producción-empleo en unidades e inversión-empleo en millones de euros corrientes, de Daimler-Benz, 1993-1997



Índice de la producción de automóviles y del empleo generado por Daimler-Benz, 1894-1997, 1943=100



Evolución de la producción y de la inversión en millones de euros del 2010 por empleado, 2011-2020,



Fuente: Datos del Banco Mundial: <https://datos.bancomundial.org/indicador/SL.TLF.CACT.NE.ZS?locations=DE> y de eurostat, https://ec.europa.eu/eurostat/databrowser/view/LFSI_EMP_A_H_custom_5708182/default/table?lang=en

¿Por qué Alemania tiene ahora problemas para crecer?

Evolución del PIB, PPA, a precios de 2011, y cociente de la variación del salario medio nominal entre la inflación, 2011-2022

